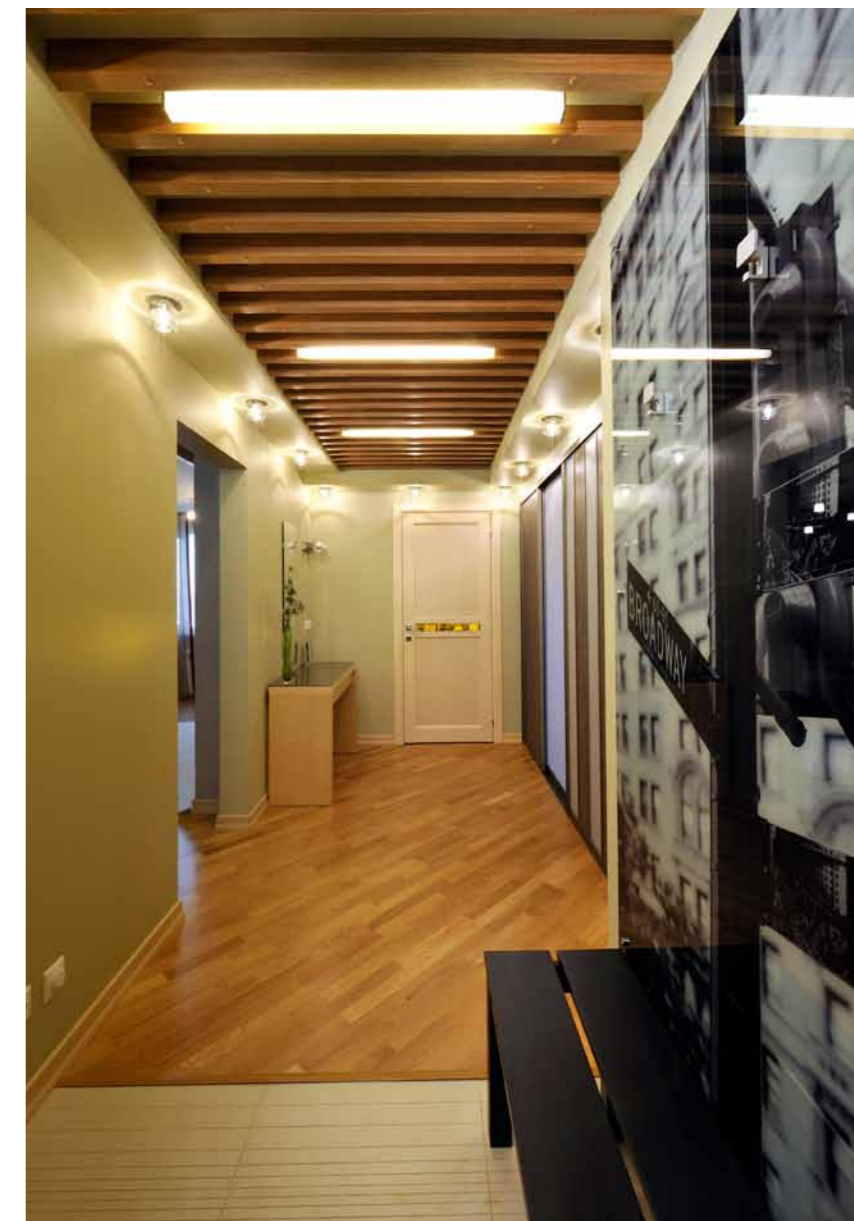




С видом на Бродвей

Хозяева этой квартиры – супружеская пара с двумя дочерьми пяти и семи лет. Заказчики ведут активный, динамичный образ жизни, который в полной мере отразился в оформлении их жилого пространства. При этом элементы экологического дизайна создают дружелюбную, уютную обстановку, необходимую для отдыха.

Фото: Александр Камачкин



На самой первой встрече с архитектором заказчики обозначили основные требования к проекту интерьеров – минимальная перепланировка, большое количество площадей для хранения вещей, современный лаконичный дизайн и отсутствие оттенков оранжевого цвета. Хозяева предполагали жить в этой квартире определенное, не очень продолжительное время, это в большей степени и определило их пожелания. В процессе обсуждения самых первых идей планировочного решения и отделки помещений был определен стиль интерьера – экоминимализм. В совокупности со смелой цветовой гаммой и необычными элементами оформления, квартира получилась очень стильной. Квартира общей площадью чуть более 100 квадратных метров находится в высотном панельном доме, построенном по типовому проекту в 80-х годах. Такие здания строятся из унифицированных элементов – панелей стен и перекрытий, размеры которых накладывают ограничения на планировку квартир: все помещения получаются похожими по форме. Изначальная планировка включала в себя четыре комнаты прямоугольной формы, вытянутый холл, кухню и достаточно просторный совмещенный санузел. Планировка вполне устроила хозяев – они не хотели кардинальных перемен. Из четырех комнат две были отданы под детские – небольшую,

но уютную спальню и просторную игровую. Центральная проходная комната взяла на себя функцию гостиной, и еще одна стала спальней родителей. Зонирование квартиры получилось достаточно нестандартным – спальни расположились ближе к входу в квартиру, а общественная, «дневная» зона отошла немного вглубь. При этом не возникает какого-либо дискомфорта, так как помещения гостевой зоны – холл, гостиная и кухня-столовая – логически связаны между собой двумя проемами, которые в процессе ремонта были немного расширены, это позволило визуально объединить пространство. При этом приватные помещения, наоборот, отделены дверями. Одно из оригинальных решений в этой квартире – проход в детскую спальню осуществляется через раздвижную дверь шкафа-купе, расположенного в холле.

Шкафы, которых хозяйка квартиры хотела иметь достаточно, чтобы было удобно хранить большое количество вещей, расположились во всех комнатах. В маленькой прихожей был предусмотрен неглубокий, но вместительный шкаф для хранения обуви и мелочей, которые всегда хочется иметь под рукой при входе или выходе из квартиры. Далее, проходя в холл, мы видим длинный шкаф-купе, его фасады выполнены из матового стекла и дерева зебрано, еще одна створка зеркальная. За одной

из четырех дверей этого шкафа как раз и скрывается проход в детскую. Еще один большой шкаф-купе расположен в спальне родителей, его фасады выполнены из дерева выбеленного дуба и стекла, окрашенного в светло-оливковый цвет. В гостиной интересна мебельная композиция под телевизор с фасадами из дерева зебрано, она гармонично продолжает декоративную конструкцию с нишами. За бордовыми дверями шкафа в коридоре рядом со входом в санузел скрывается стиральная и сушильная машины и дополнительное место для хранения. Все шкафы выполнены по индивидуальному проекту.

Стиль интерьеров квартиры лучше всего определить словом «экоминимализм». Черты стиля – четкие, лаконичные формы, присущие минимализму, и использование природных материалов, фактур и естественных цветовых сочетаний. Основной темой в отделке помещений стало использование дерева разных пород и оттенков: межкомнатные двери из выбеленного дуба, фасады шкафов из зебрано, покрытие пола, выполненное из паркетной доски, положенной под углом, что придает пространству динамичность.

Связующей линией почти всех помещений являются потолочные конструкции из балок, выполненных из МДФ с покрытием из шпона. При этом в каждой комнате они исполняют свою



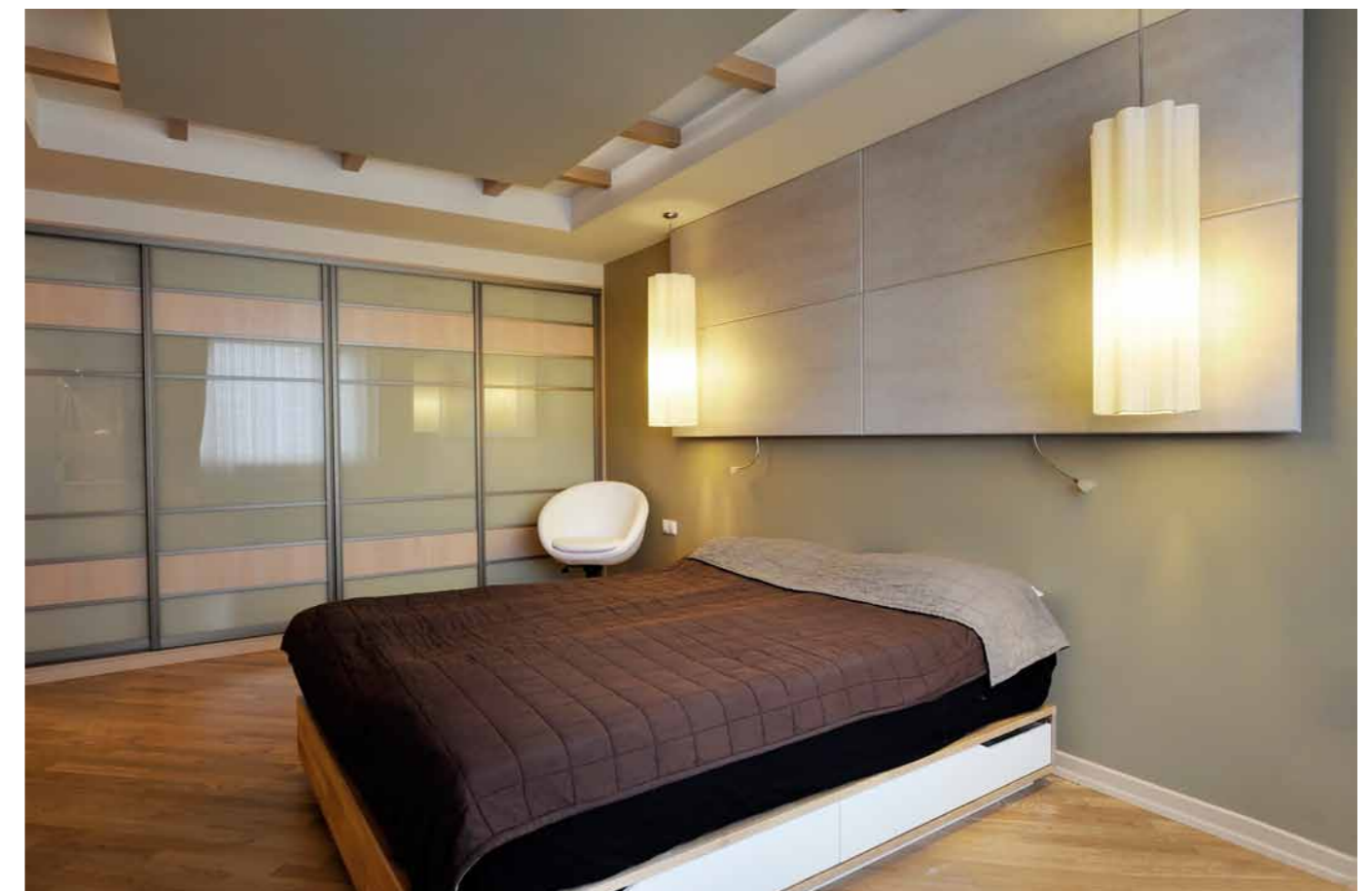
Надежда ЧАК
архитектор,
Ольга СТАРОСТИНА
декоратор,
(Дизайн-студия INTRO)



разному комбинируя свет. Для освещения использовались светильники в современном стиле. Разные группы света создают различные эффекты. В холле линейные светильники подчеркивают ритм раскладки балок. В гостиной подсветка ниш привлекает внимание к декоративной отделке поверхностей. В кухне светильник над столом выделяет обеденную зону, на стене использованы специальные светильники, чтобы визуально выделить фотографии. В спальне два подвеса с оригинальными абажурами, выполненными на заказ по эскизам авторов проекта, создают уютную камерную атмосферу.



роль. В прихожей балки, прикрепленные к потолку с равным интервалом, в сочетании с паркетной доской задают ритм и динамику пространства. В гостиной короб, обрамленный балками, выделяет зону мягкой мебели. В кухне балки продолжают вниз по стене, создавая выразительное обрамление для личной фотогалереи хозяев квартиры. В спальне за счет потолочной конструкции с подсветкой удалось визуально приподнять потолок. Еще один характерный и самый интересный элемент оформления этой квартиры – большие стекла с принтами. На кухне фартук выполнен из стекла с изображением сочных яблок, продолжает природную тему. В холле стекло с видом Бродвея подчеркивает современную стилистику оформления квартиры. Кстати, это стекло, кроме декоративной функции, выполняет и практическую – поверх него прикреплены крючки для одежды. Основная цветовая гамма интерьера спокойная, в отделке выбраны естественные сочетания оттенков приглушенного зеленого, оливкового, серого и фиолетового цветов. Яркие акценты красного и бордового в отделке фасадов шкафа в коридоре, в нишах и шторах в гостиной добавляют интерьеру выразительности. Отдельное внимание уделено световому дизайну. В каждом помещении можно создать два-три варианта освещения, по-





Общая площадь 102,0 м²

Жилая площадь 70,0 м²

- **Тамбур-прихожая.** Площадь 2,5 м². Напольное покрытие – керамическая плитка Italon. Отделка стен - покраска Benjamin Moor, доска Wood Bee. Потолки - покраска Benjamin Moor. Шкаф по эскизам авторов проекта.
- **Холл.** Площадь 11,5 м². Напольное покрытие - паркетная доска Wood Bee. Отделка стен - покраска Benjamin Moor, принты на стекле. Потолки - покраска Benjamin Moor, элементы из МДФ с покрытием из шпона («Виттория»). Мебель ИКЕА, шкафы по эскизам архитектора.
- **Гостиная.** Площадь 20,0 м². Напольное покрытие – паркетная доска Wood Bee. Отделка стен - покраска Benjamin Moor, декоративная штукатурка. Потолки – покраска Benjamin Moor, элементы из МДФ с покрытием из шпона («Виттория»). Мебель ИКЕА, композиция под ТВ по эскизам авторов проекта.
- **Кухня-столовая.** Площадь 11,0 м². Напольное покрытие - керамическая плитка Italon. Отделка стен - покраска Benjamin Moor, декоративная штукатурка, принты на стекле. Потолки - покраска



Benjamin Moor, элементы из МДФ с покрытием из шпона («Виттория»). Кухня – «Стильные кухни». Мебель ИКЕА.

- **Игровая.** Площадь 19,0 м². Напольное покрытие - паркетная доска Wood Bee. Отделка стен - покраска Benjamin Moor. Потолки - покраска Benjamin Moor. Корпусная мебель по эскизам архитектора.
- **Спальня.** Площадь 20,0 м². Напольное покрытие - паркетная доска Wood Bee. Отделка стен - покраска Benjamin Moor. Потолки - покраска Benjamin Moor, элементы из МДФ с покрытием из шпона («Виттория»). Мебель ИКЕА, шкафы по эскизам архитектора.
- **Детская спальня.** Площадь 11,0 м². Напольное покрытие - паркетная доска Wood Bee. Отделка стен - покраска Benjamin Moor. Потолки - покраска Benjamin Moor.
- **Ванная.** Площадь 5,0 м². Напольное покрытие – керамическая плитка Italon. Отделка стен - покраска Benjamin Moor. Потолки - подвесные. Сантехника Duravit, Grohe («Макслевел»).